



ASPECTOS DEMOGRÁFICOS.



ÍNDICE DEL CAPÍTULO

1	INTRODUCCIÓN.	3
2	EVOLUCIÓN DEMOGRÁFICA.	4
2.1	LA POBLACIÓN EN ESPAÑA. EVOLUCIÓN DEMOGRÁFICA EN ESPAÑA. 1991-2001.	4
2.2	LA POBLACIÓN EN LA COMUNIDAD VALENCIANA. EVOLUCIÓN DEMOGRÁFICA EN LA COMUNIDAD VALENCIANA.1991-2001.	6
3	LA POBLACIÓN EN GODELLA.	7
3.1	PIRÁMIDES DE POBLACIÓN Y EDAD MEDIA.	11
3.1.1	EDAD MEDIA.	13
3.1.2	INDICADORES SOCIALES.	14
3.1.3	OTROS ÍNDICES QUE DEBEMOS TENER EN CUENTA:	14
3.2	MOVIMIENTO NATURAL Y CRECIMIENTO VEGETATIVO.	14
3.2.2	CRECIMIENTO VEGETATIVO.	14
3.3	MOVIMIENTO MIGRATORIO.	14
3.3.1	POBLACIÓN SEGÚN NACIONALIDAD.	14
3.4	ESTRUCTURA DE LA POBLACION.	14
3.4.1	DENSIDAD DE LA POBLACIÓN.	14
3.4.2	NIVEL DE INSTRUCCIÓN DE LA POBLACIÓN.	14
4	CONCLUSIONES.	14
5	ANÁLISIS DAFO.	14
5.1	DEBILIDADES.	14
5.2	FORTALEZAS.	14
5.3	OPORTUNIDADES:	14
6	FUENTES DE INFORMACIÓN.	14
7	ÍNDICES.	14
7.1	ÍNDICE DE TABLAS.	14
7.2	ÍNDICE DE GRÁFICAS.	14



1 INTRODUCCIÓN.

Cualquier análisis sobre la estructura demográfica de un municipio, comarca o región es de suma importancia para conocer las características de esa población¹ y del espacio donde reside. Un estudio demográfico debe comenzar por conocer el número absoluto de habitantes, su distribución en el espacio y su evolución en el tiempo.

De este modo, para poder proceder al análisis de la estructura demográfica de Godella, necesitaremos establecer una serie de variables que nos permitirán elaborar el siguiente informe. Las variables escogidas son las siguientes:

- ✚ Evolución de la población a escala regional y municipal, para poder comparar las diferentes tendencias evolutivas.
- ✚ Estructura de la población por edades y desarrollo de los diferentes indicadores sociales, que nos mostrarán el estado de la población.
- ✚ Movimiento natural de la población, con las tasas tanto de natalidad y mortalidad que junto al anterior apartado caracterizarán más claramente la estructura de la población.
- ✚ El origen de la población, que mostrará la importancia del flujo migratorio en la formación del municipio de Godella.
- ✚ Las pirámides de población, donde se muestra a la población en función de la edad y el sexo.
- ✚ Nivel de instrucción de la población.

¹ La totalidad de los individuos de una especie biológica determinada que coexisten en el espacio y en el tiempo, recibe la denominación genérica de población. En el campo específico de la demografía humana, población hace referencia al conjunto de personas pertenecientes a una comunidad administrativa o políticamente delimitada. 2002: La situació del País Valencia: tendències i indicadors de desenvolupament humà i sostenibilitat mediambiental. Ricard Almenar y otros.



De esta manera se elaborará el estudio de población, el cual se basa principalmente en los datos facilitados por el Padrón Municipal de Habitantes. En Godella, la falta de datos provenientes de esta fuente ha originado que existan algunos vacíos en este estudio. Aunque hemos intentado compensarlo con otras fuentes complementarias como los anuarios estadísticos, estos no alcanzan toda la información que contienen los padrones.

2 EVOLUCIÓN DEMOGRÁFICA.

2.1 LA POBLACIÓN EN ESPAÑA. EVOLUCIÓN DEMOGRÁFICA EN ESPAÑA. 1991- 2001.

España cuenta en 2001 con 40.847.371 habitantes, alcanzando unas tasas de variación demográfica bianuales del 0´46%. La relación varones/ mujeres, como es notorio, es favorable a éstas últimas.

Tabla 1. Composición por sexo de la población de España.

POBLACIÓN 2001	TOTAL	VARONES	MUJERES
ESPAÑA	40.847.371	20.012.882	20.834.487

Fuente: Censo de población y vivienda 2001. Instituto Nacional de Estadística.

España cuenta con un crecimiento vegetativo (diferencia entre tasa de natalidad- número de nacimientos por cada mil habitantes- y tasa de mortalidad- número de defunciones por cada mil habitantes) en 1999 del 0´2, mientras el saldo migratorio comienza un claro ascenso a partir de 1996. Mostramos a continuación dos cuadros que reflejan la composición por sexos de la población española y la tasa de crecimiento vegetativo en el 2001.


Tabla 2. Crecimiento vegetativo registrado en 2001

ESPAÑA	TASA DE NATALIDAD	TASA DE MORTALIDAD	CRECIMIENTO VEGETATIVO
2001	9'91/ 1000 Habitantes	9'00/ 1000 Habitantes	0'91/ 1000 Habitantes

Fuente: Instituto Nacional de Estadística, INE.

La población española se caracteriza por un proceso de envejecimiento imparable, bajas tasas de fecundidad (España cuenta con un promedio de hijos por mujer de 1´23, de las más bajas de Europa), concentración espacial de la población (existen grandes territorios, como Aragón, Castilla-La Mancha, Castilla y León, con tasas muy bajas de densidad de población), y un proceso migratorio procedente del exterior creciente.

En la década de los 90 se observa que disminuye el fenómeno migratorio hacia las capitales, a la vez que se acrecientan las áreas metropolitanas de las capitales. Los factores de atracción poblacional de los núcleos han variado en los últimos veinticinco años. Así, podemos señalar como nuevos factores de atracción demográfica, los siguientes:

- ✚ Las comunicaciones entre los distintos núcleos urbanos y los centros de trabajo. Estas comunicaciones se miden actualmente en factor tiempo.
- ✚ Las dotaciones educativas y sanitarias.
- ✚ Las ofertas culturales, deportivas y de ocio.
- ✚ El entorno paisajístico y medioambiental.
- ✚ Las políticas fiscales municipales.
- ✚ El grado de dinamismo socioeconómico: la oferta comercial, económica, y asociativa.

En definitiva, la elección del núcleo de población se relaciona directamente con el concepto de “calidad de vida”, por lo que aquellos núcleos que potencien un cierto bienestar serán foco continuo de atracción demográfica.

La tendencia demográfica española se caracteriza en síntesis por el bajo crecimiento vegetativo, a pesar de cierto repunte de la tasa de natalidad, el continuo y creciente envejecimiento de la población, la concentración poblacional en determinados núcleos y zonas (cuenca mediterránea, grandes áreas urbanas) y las corrientes migratorias.



2.2 LA POBLACIÓN EN LA COMUNIDAD VALENCIANA. EVOLUCIÓN DEMOGRÁFICA EN LA COMUNIDAD VALENCIANA.1991-2001.

La Comunidad Valenciana en 2001 cuenta con 4.162.776 habitantes, y no permanece ajena a los fenómenos descritos en el ámbito de España. Si bien cabe destacar que su crecimiento vegetativo es menor, a la vez que presenta un mayor saldo migratorio, fruto de las condiciones territoriales (costa) y del dinamismo económico de esta década. Actualmente, la Comunidad Valenciana se mantiene como foco de atracción poblacional, y cuenta con cuatro ciudades (Alicante, Castellón, Elche y Valencia) en el índice de las cincuenta ciudades españolas más pobladas.

En las siguientes tablas (Tabla 3; **Error! No se encuentra el origen de la referencia.**) queda reflejada la composición por sexo de la población de la Comunidad Valenciana y el crecimiento vegetativo registrado en 2001.

Tabla 3. Composición por sexo de la población de la Comunidad Valenciana. 2001

POBLACIÓN 2001	TOTAL	VARONES	MUJERES
COMUNIDAD VALENCIANA	4.162.776	2.046.984	2.115.792

Fuente: Censo de Población y Vivienda 2001, Instituto Nacional de Estadística.

Los últimos datos relativos a la Comunidad Valenciana según el Instituto Nacional de Estadística (I.N.E.), relativos a 2000, abundan en los datos de 1999, significando un crecimiento vegetativo (diferencia tasa de natalidad - tasa de mortalidad) negativo. En estos datos se refleja también que la Comunidad Valenciana sigue ejerciendo de polo de atracción poblacional, ya que cuenta con un saldo migratorio positivo, concentrado en más de un 50% en la provincia de Alicante. Este saldo migratorio positivo es la que le ha permitido mantener un crecimiento demográfico bruto positivo. Esta tendencia permanece invariable sin expectativas de cambios brusco en el futuro.

La Comunidad Valenciana presenta un envejecimiento progresivo de la población, un aumento de la esperanza de vida y una disminución de la mortalidad y de la fecundidad.

Tabla 4. Crecimiento vegetativo registrado en 2001.

COMUNIDAD	TASA DE NATALIDAD	TASA DE MORTALIDAD	CRECIMIENTO
-----------	-------------------	--------------------	-------------



2001	9'79/1.000 habitantes	9'93/ 1.000 habitantes	-0'14/ 1.000 habitantes
------	-----------------------	------------------------	-------------------------

Fuente: Instituto Nacional de Estadística, I.N.E., 2008.

3 LA POBLACIÓN EN GODELLA.

Para poder conocer cómo ha sido el crecimiento demográfico en Godella, se han investigado las fluctuaciones demográficas desde varios puntos de vista: variación de la población en los años recientes, tasas de crecimiento demográfico, movimiento vegetativo, densidad, distribución de la población, pirámide de edad y sexo, etc.

Con relación a la evolución de la población de Godella, en el siguiente cuadro, podemos observar como ha ido variando la población desde el año 1900 al año 2008:

Tabla 5. Evolución de la población de Godella. Periodo 1900 - 2008.

ANO	GODELLA
1900	2.200
1910	2.697
1920	2.861
1930	3.345
1940	4.574
1950	4.702
1960	5.117
1970	5.702
1981	7.804
1991	9.621
1996	10.408
1998	10.758
1999	11.058
2000	11.222
2001	11.583
2002	11.914
2003	11.729
2004	11.914
2005	12.581
2006	12.911
2007	12.993



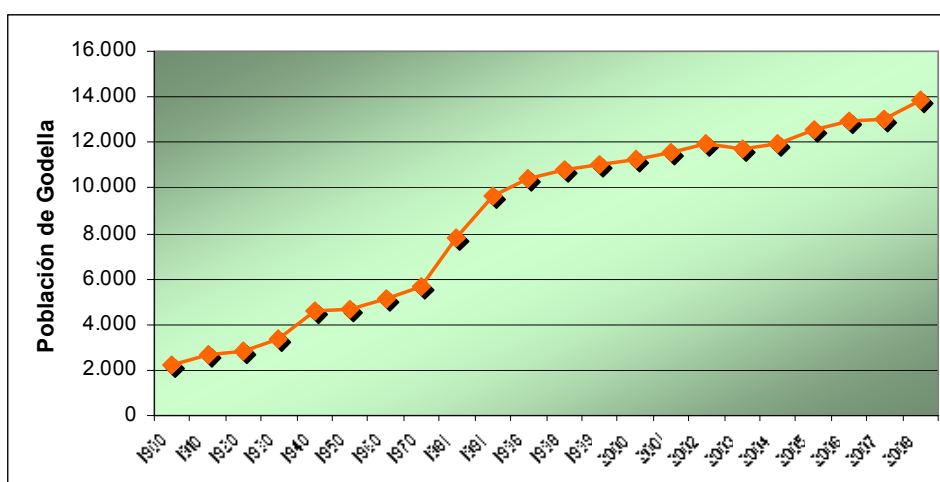
2008	13.819
------	--------

Fuente: Instituto Nacional de Estadística (I.N.E.) y Padrón de Habitantes, 2008.

Desde principios de siglo, la población de Godella ha experimentado un constante crecimiento pasando de 2.200 habitantes en el año 1900 a los 13.819 habitantes actuales (2008).

En la gráfica siguiente podemos ver estos datos:

Gráfica 1: Evolución de la Población en Godella. Periodo 1900 - 2008.



Fuente: Instituto Nacional de Estadística (I.N.E.) y Padrón de Habitantes, 2008, Ayuntamiento de Godella.
Elaboración PYEMA.

En la Tabla 6, se compara la evolución de la población en la Comunidad Valenciana y en la provincia de Valencia con la de Godella.

Tabla 6. Evolución de la población. Periodo 1981 - 2001.

1. - Valores Absolutos.			
Años	Comunidad Valenciana	Provincia de Valencia	Godella
2001	4.162.776	2.227.170	11.583
1991	3.857.234	2.141.114	9.621
1981	3.646.778	2.066.413	7.804
2.- Incremento Intercensal (%) ²			
2001/1991 ³	7,92	4,02	20,39

² La Tasa de incremento Intercensal indica el incremento poblacional que ha sufrido el municipio de un año respecto a otro.

³ Se ha tomado como año base 1991.

1991/1981 ⁴	5,77	3,62	23,28
------------------------	------	------	-------

Fuente: Censo de Población. I.N.E. a I.V.E. Varios años.

Los datos obtenidos de la evolución de la población en Godella, confirman los datos anteriores. El incremento intercensal es positivo tanto en la década de los ochenta, (23,28%) como en la década de los noventa (20,39%) influenciado por la cercanía a la ciudad de Valencia y a las buenas comunicaciones existentes con ella.

DIVISIÓN DE LA POBLACIÓN POR SECCIONES⁵.

Godella está dividida en cuatro distritos con siete secciones las cuales vienen representadas en la siguiente ilustración:

Ilustración 1. Población por distritos y secciones de Godella.



Fuente: Ayuntamiento de Godella, 2008.

⁴ Se ha tomado como año base 1981.



Si observamos la siguiente tabla veremos que **el distrito 2 es el que representa un mayor porcentaje sobre el total de la población** de Godella con el 32,94% ubicado en el centro y centro-norte del municipio, seguido de los distritos 4, 3 y 1.

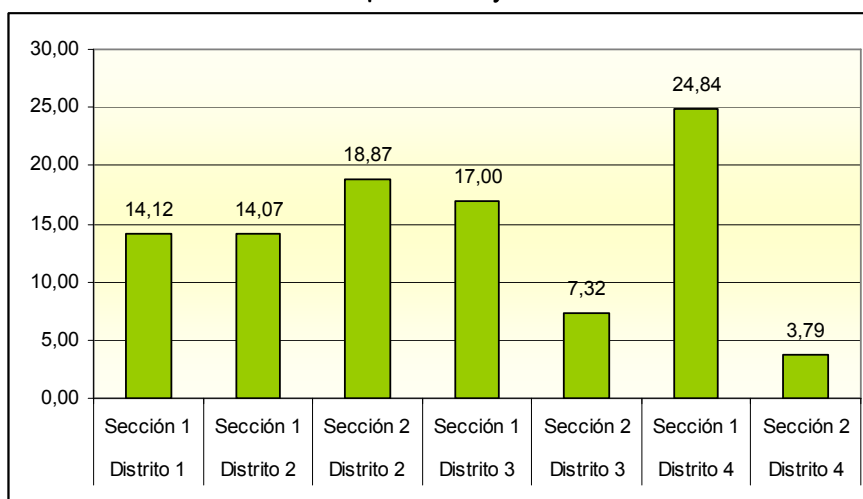
Tabla 7. Distribución de la población de Godella por distritos y secciones.

DISTRITO	SECCIÓN	VARON	MUJER	TOTAL	%
1	1	932	1.019	1.951	14,12
TOTAL 1		932	1.019	1.951	14,12
2	1	923	1.021	1.944	14,07
	2	1.267	1.341	2.608	18,87
TOTAL 2		2.190	2.632	4.552	32,94
3	1	1.144	1.205	2.349	17,00
	2	499	512	1.011	7,32
TOTAL 3		1.643	1.717	3.360	24,31
4	1	1.642	1.790	3.432	24,84
	2	249	275	524	3,79
TOTAL 4		1.891	2.065	3.956	28,63
TOTAL		6.656	7.163	13.819	100,00

Fuente: Elaboración PYEMA a partir de datos Padrón municipal de habitantes 2008.

Gráficamente quedaría:

Gráfica 2. Población por distritos y secciones de Godella.



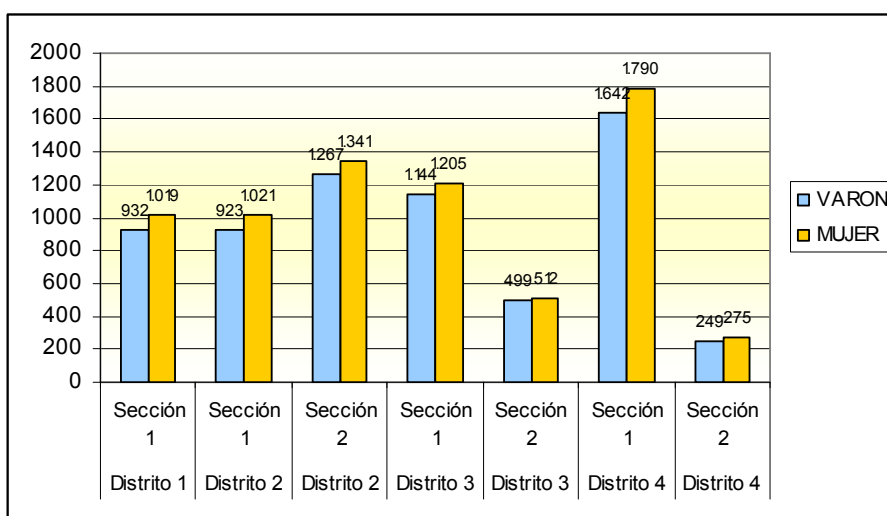
Fuente: Elaboración PYEMA a partir de datos Padrón municipal de habitantes. 2008.



El distrito 1, ubicado al noreste del municipio, es el que se encuentra con menos población, representando tan sólo el 14,12% (1.951 habitantes) sobre el total de la población.

Si nos fijamos en la **¡Error! No se encuentra el origen de la referencia.**, observaremos que en todas las secciones el porcentaje de mujeres es ligeramente superior al de hombres, siendo esta diferencia más importante en la sección 1 del distrito 4.

Gráfica 3. Población por distritos, secciones y por sexo en Godella.



Fuente: Elaboración PYEMA a partir de datos Padrón municipal de Habitantes. 2008.

3.1 PIRÁMIDES DE POBLACIÓN Y EDAD MEDIA.

La pirámide de población es un gráfico de la distribución de frecuencias que consiste en un conjunto de barras que representan los grupos de edad en orden ascendente, de las edades más bajas a las más altas y colocadas horizontalmente unas sobre otras.

La pirámide de población es una representación gráfica de la estructura de la población por edad y sexo, donde una población normal toma esta determinada forma para poder interpretar visualmente las tendencias demográficas que sigue.



La población se dispone por sexos y en grupos quinquenales como muestra la tabla siguiente:

Tabla 8. Estructura de la población de derecho de Godella por sexo y edad. 2008.

EDAD	HOMBRES	MUJERES	TOTAL
0-4	417	462	879
5-9	465	452	917
10-14	394	385	779
15-19	390	403	793
20-24	390	408	798
25-29	472	425	897
30-34	526	532	1.058
35-39	526	600	1.126
40-44	550	614	1.164
45-49	492	520	1.012
50-54	466	522	988
55-59	463	458	921
60-64	359	353	712
65-69	243	232	475
70-74	182	232	414
75-79	152	207	359
80-84	94	196	290
85 Y MÁS	75	162	237
TOTAL	6.656	7.163	13.819

Fuente: Padrón municipal de habitantes, 2008.

El patrón de sexo dominante en la mayoría de municipios es aquel en el que existe un predominio claro del número de hombres frente al de mujeres hasta los 50 años de edad, invirtiéndose esta tendencia a partir de dicha edad y pasando a predominar las mujeres frente a los hombres.

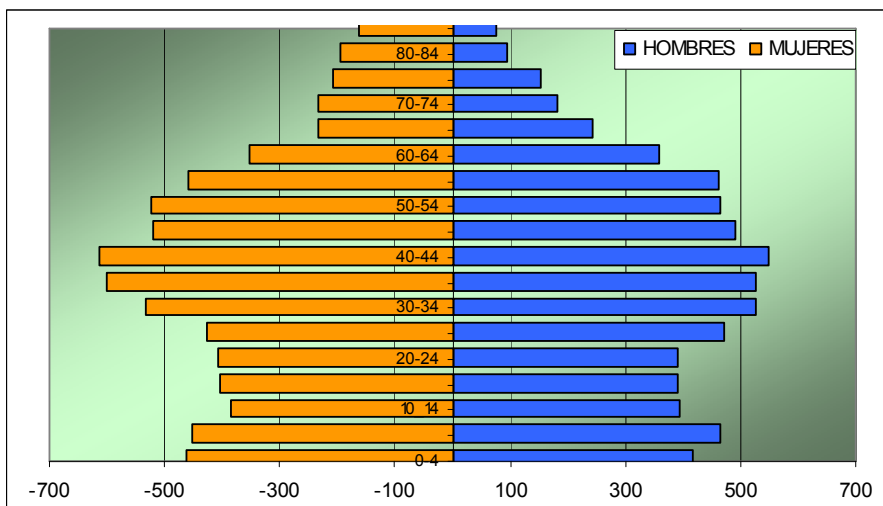
En la tabla, observamos que este patrón no se cumple en Godella, los hombres predominan en los rangos de edad de 5-14 años, 25-34 años y 60-69 años, habiendo en el resto de edades una predominancia de las mujeres.

La población se concentra principalmente entre los 30 y 49 años, lo que denota que **Godella presenta una población adulta joven.**

La población a partir de 80 años no es demasiado elevada, siendo mucho menor que la población de edades comprendidas entre 10-14 años, por lo que la sustitución intergeneracional queda asegurada.

La pirámide de población de Godella sigue un modelo de pirámide regresiva aunque con tendencia a pirámide estacionaria⁶. Nos encontramos con un incipiente perfil de campana invertida como resultado del aumento de la población adulta.

Gráfica 4. Pirámide de Población de derecho en Godella. 2008.



Fuente: Elaboración PYEMA a partir de datos Padrón municipal de habitantes 2008.

3.1.1 EDAD MEDIA.

Es la media aritmética del conjunto de edades de los habitantes de cada municipio, referida al padrón municipal. Su elaboración se ha realizado tomando la edad de año en año.

Edad media = (suma de todas las edades/ total de la población).

De este modo, después de calcularlo obtenemos que la edad media de la población de Godella es de **33,33 años**.

La edad media en España se sitúa muy cerca de los 39 años (38,8 años) siendo más elevada entre las **mujeres (39,13 años)** que entre los hombres (**38,58 años**). Comparando con los datos de Godella se deduce que la edad media es inferior a la media española.

⁶ Pirámide estacionaria: notable igualdad entre las generaciones jóvenes y adultas, y una reducción importante en las ancianas.



3.1.2 INDICADORES SOCIALES.

Para poder realizar un análisis más profundo sobre el tema, utilizaremos una serie de indicadores que nos van a informar sobre el estado de la sociedad de Godella. Los indicadores que emplearemos son los siguientes:

A Índice de envejecimiento.

Nos informa sobre el grado de envejecimiento de una población de derecho, relacionando el número de personas mayores de 65 años con los menores de 14 años que conforman la población de derecho.

(Población >65 años/ población < 14 años.)

B Índice de sobre-envejecimiento.

Del colectivo de mayores de 65 años es necesario diferenciar las personas de 75 años y más debido a sus características y necesidades específicas. Hasta hace bien poco la contribución de este colectivo a la estructura de edades era mínima.

Actualmente las condiciones sociosanitarias, el incremento de la esperanza de vida, contribuyen al crecimiento de este colectivo específico, y por tanto, al aumento de su peso relativo respecto a los mayores de 65 años. Para calcularlo:

(Población de 75 y más años / Población de 65 y más años.)

C Tasa de dependencia de ancianos.

Nos permite calcular la dependencia de los ancianos con respecto a la población activa. Para calcularlo:

(Población de 65 y más años / Población entre 15 y 65 años) *100



D Índice de dependencia demográfica:

Permite medir el peso que ha de soportar la parte central de la pirámide de edades, la población adulta, para mantener las dos partes extremas de la misma, o lo que es lo mismo el peso que ha de soportar la población de derecho potencialmente activa respecto a la que no está en edad de trabajar. La fórmula para calcularlo es:

$$(\text{Población de más 64 años} + \text{Población de 0 a 14 años}) / (\text{Población entre 15 y 64 años}).$$

En las siguientes tablas aparecen reflejados todos los datos relativos a estos índices.

Tabla 9. Datos para los indicadores sociales en Godella Periodo 2004-2008.

Datos para los indicadores	2004	2005	2006	2007	2008
Población menor de 14 años	2046	2311	2413	2445	2575
Población entre 15 - 64 años	8.417	8.796	8.879	8.881	9.469
Población entre 15-50 años	6.244	6.447	6.469	6.420	6.848
Población mayor de 50 años	3.624	3.823	4.029	4.128	4.396
Población mayor de 64 años	1.451	1.474	1.619	1.667	1.775
Población mayor de 74 años	655	686	762	800	886
Total de la población	11.914	12.5813.225	12.911	12.993	13.819

Fuente: I.N.E. y Padrón municipal de habitantes de Godella, 2008.

Tabla 10. Evolución de los indicadores sociales. Periodo 2004-2008.

INDICADORES	2004	2005	2006	2007	2008	Variación porcentual 2004-2008 ⁷
Índice Envejecimiento	0,71	0,64	0,67	0,68	0,69	-2,80
Índice Sobreenvjecimiento	0,45	0,47	0,47	0,48	0,50	10,58
Índice de dependencia de ancianos	17,24	16,76	18,23	18,77	18,75	8,74
Tasa de dependencia demográfica	0,42	0,43	0,45	0,46	0,46	10,57

Fuente: I.V.E. y Padrón municipal de habitantes de Godella, 2008.

⁷ Se ha tomado como año base 1996.



El índice de envejecimiento de Godella ha ido descendiendo durante el periodo de estudio un 2,80%, lo que indica que en el municipio se está reduciendo la tendencia al envejecimiento. En cambio el índice de sobreenvejecimiento ha aumentado en más de un 10% en cinco años, lo que nos viene a corroborar que el proceso de envejecimiento que se está produciendo se centra en personas con edades próximas a los 75 años o superiores.

El índice de dependencia nos muestra que por cada 100 personas en edad de trabajar hay, aproximadamente, 9 personas que dependen de ellas (jóvenes y ancianos que no están en edad de trabajar).

Para comprobar como se encuentran estos índices en el ámbito autonómico, provincial y comarcal, se ha realizado la siguiente tabla, de modo que estos resultados podremos compararlos con los de Godella.

Tabla 11. Comparación de los indicadores sociales, 2006.

Datos necesarios para los indicadores	Godella	L'Horta Nord	Provincia de Valencia	Comunidad Valenciana
Población menor de 14 años	2.413	30.545	351.316	694.452
Población entre 15-50 años	6.469	112.631	1.313.445	2.530.188
Población mayor de 50 años	4.029	62.858	798.831	1.582.268
Población entre 15 - 64 años	8.879	146.209	1.717.825	3.331.270
Población mayor de 64 años	1.619	29.280	394.451	781.186
Población mayor de 74 años	762	13.220	184.191	356.537
Total de la población	12.911	206.034	2.463.592	4.806.908

Nota: Se han tomado los datos del año 2006 y no del último año para poder realizar la comparativa con la comarca, la provincia y la comunidad.

Nota2: Los últimos años registrados en el Instituto Valenciano de Estadística corresponden al año 2006.

Fuente: Instituto Valenciano de Estadística y elaboración PYEMA.



Para comprobar como se encuentran estos índices en el ámbito autonómico, provincial y comarcal, se ha realizado la siguiente tabla, de modo que estos resultados podremos compararlos con los de Godella.

Tabla 12. Comparación de los indicadores sociales. 2006.

Índices	Godella	L´Horta Nord	Prov. de Valencia	Comunidad Valenciana
Índice Envejecimiento	0,67	0,96	1,12	1,12
Índice Sobre envejecimiento	0,47	0,45	0,47	0,46
Tasa dependencia De ancianos	40,18	46,58	49,38	49,37
Tasa dependencia demográfica	1,00	0,95	0,93	0,93

Nota: Se han tomado los datos del año 2006 y no del último año para poder realizar la comparativa con la comarca, la provincia y la comunidad.

Nota2: Los últimos años registrados en el Instituto Valenciano de Estadística corresponden al año 2006.

Fuente: Instituto Valenciano de Estadística y elaboración PYEMA.

Godella presenta un índice de envejecimiento inferior al de su comarca, así como al valor provincial y autonómico, sucediéndole lo mismo a la tasa de dependencia de ancianos. Mientras que el índice de sobre-envejecimiento y la tasa de dependencia demográfica obtienen valores muy similares.

Por tanto, podemos concluir que **Godella sigue una tendencia demográfica orientada hacia un envejecimiento lento**, que se diferencia de los municipios y de la provincia, en general, que sufren un proceso de envejecimiento más rápido, debido a las características y ventajas que ofrece el municipio a la población más joven.

3.1.3 OTROS ÍNDICES QUE DEBEMOS TENER EN CUENTA:

A Índice de juventud.

Hace referencia a la relación inversa al índice de vejez. Es el número de jóvenes (15 a 29 años) por cada 100 habitantes. Para calcularlo:

$$(\text{Población de 15 a 29 años} / \text{Total Población}) * 100.$$



B Tasa de dependencia juvenil.

Hace referencia a la población entre 15 a 29 años en relación con la población adulta entre 16 – 65 años

$$(\text{Población de 15 a 29 años} / \text{población de 16 a 65}) * 100$$

C Índice de Estructura.

Este índice indica cuantos adultos mayores (entre 40 y 60 años) hay por cada 100 adultos jóvenes (entre 20 y 39). La fórmula para calcular este índice:

$$(\text{Población de 40 a 60 años} / \text{población de 20 a 39}) * 100$$

D Índice de Recambio.

Este índice relaciona la última generación en edad activa (60-64 años) con la primera (15-19 años) es decir, los grupos en edad de incorporarse al mercado laboral con aquellos cuya salida está muy próxima.

Para calcularlo:

$$(\text{Población de 60 a 64 años} / \text{Población de 15 a 19 años}) * 100$$



En la siguiente tabla aparecen reflejados los datos de estos últimos índices:

Tabla 13. Otros indicadores sociales. 2006.

Datos necesarios para los indicadores	Godella	L´Horta Nord	Provincia de Valencia	Comunidad Valenciana
Población menor de 15 años	2.413	30.545	351.316	694.452
Pobl. entre 15 - 19 años	716	10.421	125.488	250.053
Pobl. entre 15 - 29 años	2.515	42.916	508.043	987.283
Pobl. entre 20 - 39 años	3.758	70.939	818.200	1.570.017
Pobl. entre 40 - 60 años	3.840	55.401	655.588	1.268.502
Pobl. entre 60 - 64 años	565	9.448	118.549	242.698
Pobl. entre 16 - 65 años	4.029	62.858	798.831	1.582.268
Total población	12.911	206.034	2.463.592	4.806.908

Nota: Se han tomado los datos del año 2006 y no del último año para poder realizar la comparativa con su comarca, su provincia y su comunidad.

Nota2: Los últimos años registrados en el Instituto Valenciano de Estadística corresponden al año 2006.

Fuente: Instituto Valenciano de Estadística. Elaboración PYEMA.

El índice de juventud de Godella en el año 2006 fue levemente inferior a los distintos ámbitos a los que lo hemos comparado, por lo que la tasa de dependencia juvenil y el índice de estructura de Godella obtienen valores superiores al resto de la comparativa.

Tabla 14. Otros indicadores sociales. 2006.

Índices	Godella	L´Horta Nord	Provincia de Valencia	Comunidad Valenciana
Índice de juventud	19,48	20,83	20,62	20,54
Tasa dependencia juvenil	59,89	48,59	43,98	43,89
Índice de estructura	102,18	78,10	80,13	80,80
Índice de recambio	78,91	90,66	94,47	97,06

Nota: Se han tomado los datos del año 2006 y no del último año para poder realizar la comparativa con su comarca, su provincia y su comunidad.

Nota2: Los últimos años registrados en el IVE corresponden al año 2006.

Fuente: Instituto Valenciano de Estadística. Elaboración PYEMA.

La tasa de dependencia juvenil del municipio es de 59,89%, superior a los datos obtenidos para la de L´Horta Nord (48,59%), la provincia (43,98%) y la comunidad



(43,89%), por lo que se dan diferencias significativas entre los tramos de edad de 15-65 entre la comparativa.

El **índice de estructura de Godella es muy superior al del resto de la comparativa**, lo que refleja que la diferencia entre la población de 40-60 años y 20-39 años del municipio es superior a la existente tanto en su comarca, como en la provincia y la comunidad.

El **índice de recambio, nos viene a corroborar lo dicho anteriormente**, la población entre 60-64 años de Godella es superior a la población de este mismo tramo de edad de L´Horta Nord, la provincia de Valencia y la Comunidad Valenciana, mientras que sucede lo contrario para la población entre 15-19 años, siendo inferior para el caso de Godella.

Otros índices que nos pueden caracterizar más detalladamente la población de derecho son el Sex Ratio y la Tasa de Masculinidad.

E Sex ratio.

Relación entre la cantidad de hombres y mujeres que existen en una población. Para calcularlo:

$$(\text{Total de hombres} / \text{total de mujeres}) * 100$$

F Tasa de masculinidad.

Número de hombres sobre el total de la población. Para calcularlo:

$$(\text{N}^\circ \text{ de hombres} / \text{n}^\circ \text{ total habitantes}) * 100$$


Tabla 15. Sex ratio y tasa de Masculinidad. 2006.

ZONA	TASA DE MASCULINIDAD	SEX RATIO
Comunidad Valenciana	49,81	99,24
Pr. De Valencia	49,53	98,12
L´Horta Nord	49,55	98,23
Godella	49,00	96,10

Nota: Se han tomado los datos del año 2006 y no del último año para poder realizar la comparativa con la provincia y la comunidad.

Nota2: Los últimos años registrados en el Instituto Valenciano de Estadística corresponden al año 2006.

Fuente: Instituto Valenciano de Estadística. Elaboración PYEMA.

Los datos de la Sex Ratio nos muestran que el número de varones es inferior de 100, lo que corrobora el hecho de que en el año 2006 el número total y relativo de mujeres era superior al de hombres. Al nacer el índice sex ratio es siempre favorable a los varones pero a causa de la menor esperanza de vida del sexo masculino y a la elevada mortalidad de estos, este índice cambia y se queda con un valor menor a 100.

La tasa de masculinidad también corrobora lo dicho anteriormente, el número de varones es algo inferior que el de mujeres, que aparecen con porcentajes de más del 50%.

3.2 MOVIMIENTO NATURAL Y CRECIMIENTO VEGETATIVO.

El movimiento natural de una población viene reflejado por las fluctuaciones de los nacimientos y las defunciones.

A Tasa de natalidad.

Número de nacidos vivos por cada 1.000 habitantes.

(Nacidos vivos / Total población) * 1.000



B Tasa de mortalidad.

Número de fallecidos por cada 1.000 habitantes.

$$(\text{Fallecidos} / \text{Total población}) * 1.000$$

En el municipio de Godella el número de nacimientos y defunciones viene reflejado en la siguiente tabla:

Tabla 16. Tasa de natalidad y mortalidad en Godella. Periodo 2002-2006. Unidades: nacimientos/defunciones por cada 1.000 habitantes.

Año	Población	Nacimientos	T. natalidad	Defunciones	T. Mortalidad.
2002	11.583	109	9,15	85	7,13
2003	11.729	123	10,49	81	6,91
2004	11.914	130	10,91	65	5,46
2005	12.581	92	7,31	65	5,17
2006	12.911	126	9,76	89	6,89

Fuente: Padrones de habitantes desde 2002-2006. Elaboración PYEMA.

La tasa de natalidad en Godella ha ido fluctuando en el período de estudio, no siguiendo una tendencia clara durante los años de estudio. Por otro lado, aunque la tasa de mortalidad también ha fluctuaciones, podemos ver una ligera tendencia a la disminución.

En la tabla que viene a continuación aparecen los datos de natalidad y mortalidad en el ámbito provincial y regional:

Tabla 17. Comparación de la tasa de natalidad y tasa de mortalidad a nivel comarcal, provincial y autonómico. Periodo 2002-2006.

AÑO	C. VALENCIANA		PROV. VALENCIA		L' HORTA NORD		GODELLA	
	Tasa natalidad	Tasa mortalidad	Tasa natalidad	Tasa mortalidad	Tasa natalidad	Tasa mortalidad	Tasa natalidad	Tasa mortalidad
2002	10,21	8,79	10,12	9,12	10,21	8,29	9,15	7,13
2003	10,58	8,97	10,63	9,35	11,43	7,96	10,49	6,91
2004	10,77	8,45	10,86	8,74	11,21	7,60	10,91	5,46
2005	10,79	8,58	10,96	8,97	11,22	7,74	7,31	5,17
2006	10,98	8,02	11,05	8,35	11,72	7,29	9,76	6,89

Nota: Se han tomado los últimos datos de Caja España y no del padrón de habitantes de Godella para poder realizar la comparativa con la comarca, la provincia y la comunidad.

Fuente: Caja España. Elaboración PYEMA.



Tomando únicamente los datos del Instituto Valenciano de Estadística para poder realizar la comparación, **Godella presenta la tasa de natalidad inferior** a la comarca, la provincia de Valencia e incluso que la Comunidad Valenciana.

Con respecto a la tasa de mortalidad, la tasa de Godella también obtiene datos inferiores al resto de la comparativa.

3.2.2 CRECIMIENTO VEGETATIVO.

En términos demográficos, el tamaño de la población de un lugar depende de la interacción de tres componentes, natalidad, mortalidad y migración. Natalidad y mortalidad, su diferencia, es el llamado crecimiento vegetativo, es el más importante en las regiones donde existen nulos o pequeños movimientos migratorios. Para poder calcularlo:

$$\text{Crecimiento vegetativo} = (\text{Tasa de natalidad} - \text{Tasa de mortalidad}).$$

En la siguiente tabla se observa el crecimiento vegetativo que presenta Godella en el periodo de 2002 a 2006 relacionado con la comunidad, con la provincia y con la comarca.

Tabla 18: Crecimiento vegetativo. Periodo 2002-2006.

AÑO	COMUNIDAD VALENCIANA	PROVINCIA DE VALENCIA	L'HORTA NORD	GODELLA
2002	1,43	1,00	1,92	2,01
2003	1,61	1,28	3,47	3,58
2004	2,33	2,12	3,61	5,46
2005	2,21	1,99	3,48	2,15
2006	2,95	2,70	4,43	2,87

Nota: Se han tomado los últimos datos de Caja España (año 2006) y no del padrón de habitantes de Godella para poder realizar la comparativa con la provincia y la comunidad.

Nota2: Los últimos años registrados en Caja España corresponden al año 2006.

Fuente: Caja España.

Los valores positivos representan el incremento de los nacimientos respecto a las defunciones, mientras que los negativos, a la inversa.



El crecimiento vegetativo en Godella varía de un año a otro del estudio, aunque siempre se obtienen datos positivos, oscilando entre 2,01% en el año 2002 y 5,46% en el año 2004.

Una de las causas del crecimiento negativo es el cambio de pautas de comportamiento de la sociedad. La mujer se inserta en el mundo laboral teniendo menos disponibilidad para tener hijos y cuidarlos, por lo que el número de descendientes por pareja disminuye notablemente. El crecimiento vegetativo también se encuentra influenciado por mantener un cierto nivel económico dentro de las familias que antepone su bienestar social a su número de descendientes.

3.3 MOVIMIENTO MIGRATORIO.

La Comunidad Valenciana, al igual que los municipios que la componen, ha recibido importantes cantidades de inmigrantes provenientes de países en general menos desarrollados. Aunque las cantidades que actualmente conforman no son muy notables, si que se observa una tendencia ascendente en el número de personas procedente de estos países⁸.

Tabla 19. Número de inmigrantes de nacionalidad extranjera por sexo. 2006.

Zona	Hombres		Mujeres		Total		Población total	
	Nº	%	Nº	%	Nº	%	Nº	%
Comunidad Valenciana	360.384	7,50	307.691	6,40	668.075	13,90	4.806.908	13,90
Provincia Valencia	127.891	5,19	103.193	4,19	231.084	9,38	2.463.592	9,38
L'Horta Nord	6.927	3,36	6.014	2,92	12.941	6,28	206.034	6,28
Godella	346	2,68	399	3,09	745	5,77	12.911	5,77

Fuente: Anuario estadístico (I.V.E.) y padrón de habitantes de Godella.

⁸ Esta tendencia creciente es debido a que se tratan de países muy poblados, cuyo sistema económico no puede absorber toda la demanda de mano de obra. Según las cifras de inmigrantes censados oficialmente en la Comunidad Valenciana, se observa que el 14'04 % provienen de países en vías de desarrollo (Asia y África), el 9'5 % son de América del Sur y Central, y el 76'46 % han nacido en países desarrollados. Aunque el volumen de inmigrantes no se puede cuantificar del todo por la cantidad de entradas ilegales. Datos del IVE de 1998.



En el año 2006, la población inmigrante de Godella representaba el 5,77% del total de su población, cifra inferior a la media de L´Horta Nord (6,28%), al dato provincial (9,38%) y al autonómico (13,90%).

A continuación mostramos los inmigrantes según el padrón municipal.

Tabla 20. Nacionalidad de origen en Godella. 2008.

NACIONALIDAD	HOMBRES	MUJERES	TOTAL	% con respecto al total de pobl.	% con respecto al total de inmigrantes
Alemania	16	16	32	0,23	2,83
Argelia	10	8	18	0,13	1,59
Argentina	20	23	43	0,31	3,80
Armenia	3	1	4	0,03	0,35
Australia		2	2	0,01	0,18
Austria		1	1	0,01	0,09
Belarus		2	2	0,01	0,18
Bélgica	3	2	5	0,04	0,44
Bolivia	19	52	71	0,51	6,28
Bosnia y Herzegovina		2	2	0,01	0,18
Brasil	5	13	18	0,13	1,59
Bulgaria	6	8	14	0,10	1,24
Burundi		1	1	0,01	0,09
Chile	1	5	6	0,04	0,53
China	22	10	32	0,23	2,83
Colombia	13	28	41	0,30	3,63
Croacia	1		1	0,01	0,09
Cuba	7	7	14	0,10	1,24
Dinamarca	6	10	16	0,12	1,41
Dominica	1	1	2	0,01	0,18
Ecuador	24	30	54	0,39	4,77
Eslovenia	1		1	0,01	0,09
Estados Unidos de América	1	3	4	0,03	0,35
Filipinas		2	2	0,01	0,18
Francia	35	32	67	0,48	5,92
Gambia	1		1	0,01	0,09
Georgia	1		1	0,01	0,09
Ghana	4		4	0,03	0,35
Grecia		2	2	0,01	0,18
Guatemala	1		1	0,01	0,09
Guinea	3	3	6	0,04	0,53
Guinea Ecuatorial	4	10	14	0,10	1,24
Honduras	7	13	20	0,14	1,77
Hungría	2	1	3	0,02	0,27
Irlanda	3	3	6	0,04	0,53
Italia	50	35	85	0,62	7,52
Lituania	4	5	9	0,07	0,80
Macedonia	3	1	4	0,03	0,35
Marruecos	11	11	22	0,16	1,95
Mauritania		1	1	0,01	0,09



México	3	2	5	0,04	0,44
Moldavia		1	1	0,01	0,09
Nicaragua		3	3	0,02	0,27
Nigeria	4		4	0,03	0,35
Nueva Zelanda	7	3	10	0,07	0,88
Países Bajos	11	15	26	0,19	2,30
Pakistán	2	1	3	0,02	0,27
Panamá	1		1	0,01	0,09
Paraguay	25	69	94	0,68	8,31
Perú	9	13	22	0,16	1,95
Polonia	2	3	5	0,04	0,44
Portugal		3	3	0,02	0,27
Reino unido	20	20	40	0,29	3,54
Republica checa		2	2	0,01	0,18
Republica dominicana	4	6	10	0,07	0,88
Rumania	105	72	177	1,28	15,65
Rusia	2	2	4	0,03	0,35
Senegal	1		1	0,01	0,09
Sudáfrica		1	1	0,01	0,09
Suecia	11	6	17	0,12	1,50
Suiza	4	3	7	0,05	0,62
Ucrania	12	14	26	0,19	2,30
Uruguay	6	15	21	0,15	1,86
Uzbekistan		1	1	0,01	0,09
Venezuela	6	9	15	0,11	1,33
Total general	523	608	1.131	8,18	100,00

Fuente: Padrón de Habitantes de Godella.

El número de inmigrantes existentes en Godella no es muy alto, 8,18% pese a la cercanía a la capital de la provincia y a las buenas comunicaciones existentes.

Por nacionalidades, los inmigrantes de Rumania son los que suponen un mayor porcentaje de inmigrantes con el 15,65%.



3.3.1 POBLACIÓN SEGÚN NACIONALIDAD.

A Lugar de nacimiento.

Esta variable divide, en términos porcentuales, la población residente de un municipio según ésta haya nacido en el mismo municipio donde reside, en otro municipio de la misma comunidad autónoma, en el resto de comunidades de España o en el extranjero.⁹

Tabla 21. Población según la relación entre el lugar de nacimiento y el de residencia. 2001.

Nacidos en	En el mismo municipio	En distinto municipio y misma provincia	En distinta provincia de la C. Valenciana	Fuera de la Comunidad Valenciana	En el extranjero	Total
Comunidad Valenciana	46,90%	22,03%	2,42%	22,57%	6,08%	4.201.398
Provincia Valencia	48,01%	25,89%	1,91%	19,47%	4,72%	2.216.285
Godella	19,40%	56,28%	2,31%	17,78%	4,23%	11.080

Nota: El Instituto Nacional de Estadística no dispone de datos a nivel comarcal.

Fuente: Censo de Poblaciones y Viviendas, 2001. Instituto Nacional de Estadística, año 2007.

Entre la población residente en Godella, predominan aquellos que han nacido en otro municipio de la provincia de Valencia (56,28%), seguido por los que han nacido en la misma localidad (19,40%). Esta situación se produce de forma contraria en la provincia de Valencia y la Comunidad Valenciana, donde predominan los residentes que han nacido en el mismo municipio.

⁹ Si a los nacidos en el propio municipio sumamos también los nacidos en otros municipios de la propia comunidad autónoma, nos encontramos con un alto índice de autoctonía. En concreto, casi cuatro de cada cinco españoles (79%) han nacido en la comunidad en la que residen.



3.4 ESTRUCTURA DE LA POBLACION.

3.4.1 DENSIDAD DE LA POBLACIÓN.

La densidad de población relaciona la población existente en el municipio con la superficie espacial sobre la que se instala. Es un primer indicador de la distribución espacial de la población.

De este modo obtendremos información sobre la presión antrópica (presión ejercida por el hombre sobre el medio) que existe en el municipio de Godella.

En la tabla siguiente podemos ver la evolución que ha tenido la densidad de población en Godella.

Tabla 22. Densidad de la población. Periodo 1981 - 2008.

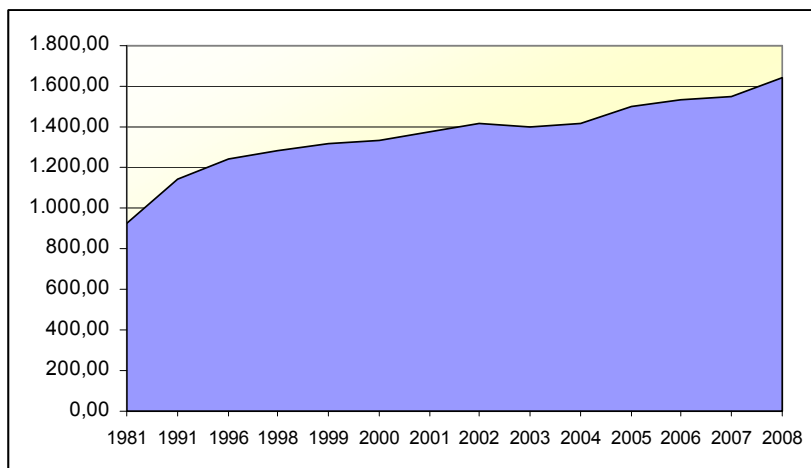
Año	Población	Área municipal (Km ²)	Densidad (Hab./Km ²)
1981	7.804	8,4	929,05
1991	9.621	8,4	1.145,36
1996	10.408	8,4	1.239,05
1998	10.758	8,4	1.280,71
1999	11.058	8,4	1.316,43
2000	11.222	8,4	1.335,95
2001	11.583	8,4	1.378,93
2002	11.914	8,4	1.418,33
2003	11.729	8,4	1.396,31
2004	11.914	8,4	1.418,33
2005	12.581	8,4	1.497,74
2006	12.911	8,4	1.537,02
2007	12.993	8,4	1.546,79
2008	13.819	8,4	1.645,12

Fuente: Instituto Nacional de Estadística y Ayuntamiento de Godella. Elaboración PYEMA.



Gráficamente lo podemos contemplar en la Gráfica 5.

Gráfica 5. Evolución de la densidad de población en Godella. Periodo 1981 - 2008.



Fuente: Instituto Nacional de Estadística y Ayuntamiento de Godella. Elaboración PYEMA.

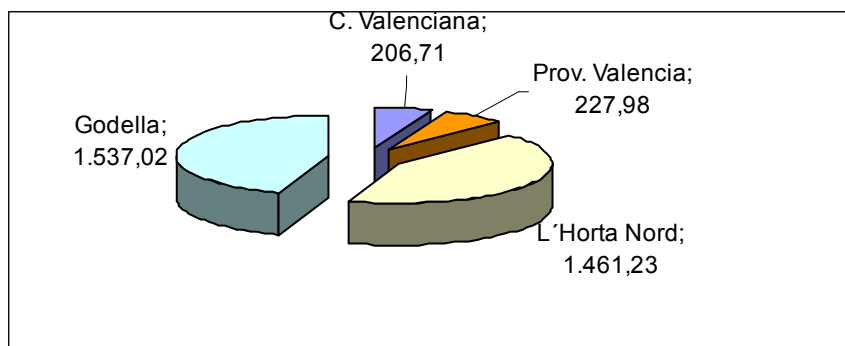
Se puede ver el aumento en la densidad poblacional de Godella debido al incremento progresivo ha experimentado el municipio en los últimos años, por lo que **la presión antrópica sobre el medio es muy alta**. Comprobamos una vez más el crecimiento que se está desarrollando en la localidad.

Tabla 23. DENSIDAD DE LA POBLACIÓN (Hab./Km²). 2006.

	POBLACIÓN 2005	SUPERFICIE (KM²)	DENSIDAD (HAB./KM²)
C. Valenciana	4.806.908	23.254,49	206,71
Prov. Valencia	2.463.592	10.806,11	227,98
L´Horta Nord	206.034	141,00	1.461,23
Godella	12.911	8,4	1.537,02

Fuente: Anuario estadístico (I.V.E.) 2006 y Ayuntamiento de Godella.

Gráfica 6. Densidad de Población. 2006.



Fuente: Anuario estadístico (I.V.E.) 2006 y Ayuntamiento de Godella.

La densidad de población de Godella se sitúa en 1.537,02 hab./Km², siendo superior a la de L'Horta Nord (1.461,23 hab./Km²), a la de la provincia de Valencia (227,98 hab./Km²) y a la Comunidad Valenciana (206,71 hab./Km²).

La densidad poblacional del municipio está fuertemente influenciada por la reducida superficie del término municipal y por los habitantes que residen en él.

3.4.2 NIVEL DE INSTRUCCIÓN DE LA POBLACIÓN.

En las sociedades modernas, la educación es un derecho generalizado que se ha expandido hasta alcanzar prácticamente al total de la población en edad escolar¹⁰. Con el aumento del período de la escolarización y del número de cursos de postgrado y de diferentes especialidades, se pretende que la sociedad vaya más preparada a la hora de desempeñar un determinado puesto de trabajo.

¹⁰ En el período de 1985 a 1995, un 5'48 % de la población de la C. Valenciana es analfabeta, mientras que casi un 57 % no tiene estudios o sólo cuenta con estudios primarios. Por otro lado, poco más de un 6% tiene estudios superiores o inmediatamente anteriores a estos. Estas cifras revelan unos niveles más bajos de estudios terminados de la población en edad de trabajar de la C. Valenciana respecto al conjunto de España, donde casi el 8% se sitúa en el tramo educativo superior. (Reig y Picazo, 1997).



Tabla 24. Nivel de instrucción de la población de Godella. 2001.

NIVEL DE FORMACIÓN	Nº DE HABITANTES	Nº HABITANTES %
Analfabetos	119	1,31
Sin estudios	625	6,90
Primer grado	1.600	17,67
Segundo grado	4.208	46,48
Tercer grado	2.501	27,63
TOTAL	9.053	100,00

Nota: Únicamente se han tenido en cuenta la tabla la población mayor de 16 años por considerar que ya han terminado su formación.

1er grado: Incluye EGB y ESO.

2º grado: Incluye FP, Bachillerato y Ciclos Formativos.

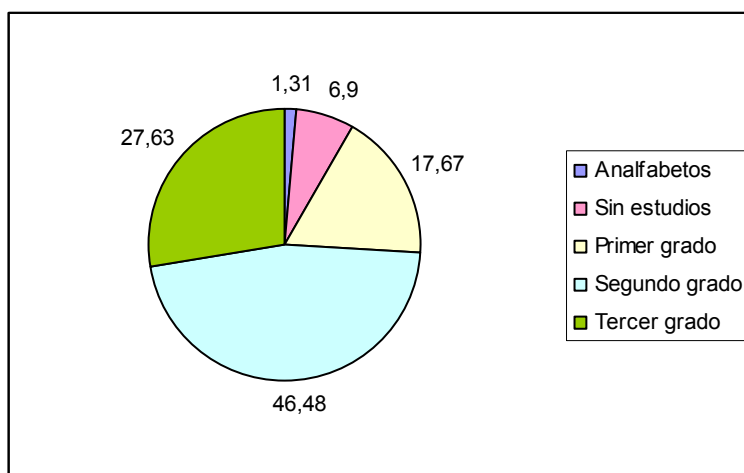
3er grado: incluye diplomaturas, licenciaturas, doctorados y otros.

Fuente: Instituto Nacional de Estadística.

Debido a que en el padrón municipal facilitado no se encontraba el nivel de estudios se ha recurrido al Instituto Nacional de Estadística. El mayor porcentaje de la población se encuentra en segundo grado con el 46,48%.

Gráficamente quedaría:

Gráfica 7. Nivel de Formación en Godella. 2001.



Fuente: Instituto Nacional de Estadística. Elaboración PYEMA.

4 CONCLUSIONES.

El estudio demográfico llevado a cabo en Godella refleja un aumento poblacional en los últimos años debido a la cercanía a la ciudad de Valencia y a la buena comunicación con ella mediante el servicio de metro.

La población de Godella se centra entre los 30 y 49 años, lo que denota que **Godella presenta una población adulta joven**, no habiendo ninguna predominancia de sexo.

Dentro de los indicadores sociales resaltan el **índice de envejecimiento y la tasa de dependencia de ancianos de la población de Godella por ser inferiores** a las de la comarca de L´Horta Nord, a la provincia de Valencia y a la Comunidad Valenciana. Sin embargo, **los datos de índice de juventud de Godella también presenta valores inferiores** al resto de la comparativa. La explicación está en la mayor tasa de natalidad y a la llegada de población joven al municipio.

Según los datos anteriores podemos concluir que el **crecimiento vegetativo de Godella es positivo durante todo el periodo estudiado**, es decir, se nacen más personas de las que mueren.

Al analizar el arraigo de la población, se observa que tan sólo un 19,40% de personas que residen en Godella han nacido en el propio municipio, siendo una cifra muy inferior a los valores de la provincia de Valencia o de la Comunidad Valenciana.

El número de inmigrantes representa el 8,18% del total de la población de Godella. Por nacionalidades predominan los inmigrantes de nacionalidad rumana (15,65%).

Asimismo, hay que destacar que Godella presenta una **población estacional**, compuesta en su mayor parte por personas que llegan para veranear a la urbanización de Campo Olivar, principalmente. Dicho incremento afecta de forma negativa en aspectos tales como movilidad, residuos, abastecimiento de agua y de forma positiva en el comercio y servicios locales.



5 ANÁLISIS DAFO.

5.1 DEBILIDADES.

- ✚ Escaso arraigo de la población por su municipio.
- ✚ La generación de población estacional incrementa el tráfico, los residuos y el consumo de agua, principalmente.

5.2 FORTALEZAS.

- ✚ Aumento poblacional.
- ✚ El municipio está compuesto por población adulta joven.
- ✚ Menor valor de los índices de envejecimiento y la tasa de dependencia de ancianos con respecto a los datos de L´Horta Nord, la provincia de Valencia y la Comunidad Valenciana.
- ✚ Crecimiento vegetativo positivo durante el periodo estudiado.

5.3 OPORTUNIDADES:

- ✚ Continuidad de la tendencia de aumento de la población.
- ✚ La llegada de población inmigrante, en su mayoría joven, rejuvenece a la población.



6 FUENTES DE INFORMACIÓN.

- Instituto Nacional de Estadística.
- Instituto Valenciano de Estadística.
- Padrón de habitantes municipal 2008.
- Caja España.



7 ÍNDICES.

7.1 ÍNDICE DE TABLAS.

Tabla 1. Composición por sexo de la población de España.....	4
Tabla 2. Crecimiento vegetativo registrado en 2001	5
Tabla 3. Composición por sexo de la población de la Comunidad Valenciana. 2001	6
Tabla 4. Crecimiento vegetativo registrado en 2001.	6
Tabla 5. Evolución de la población de Godella. Periodo 1900 – 2008.....	7
Tabla 6. Evolución de la población. Periodo 1981 – 2001.....	8
Tabla 7. Distribución de la población de Godella por distritos y secciones.	10
Tabla 8. Estructura de la población de derecho de Godella por sexo y edad. 2008.....	12
Tabla 9. Datos para los indicadores sociales en Godella Periodo 2004-2008.	14
Tabla 10. Evolución de los indicadores sociales. Periodo 2004-2008.	14
Tabla 11. Comparación de los indicadores sociales, 2006.....	14
Tabla 12. Comparación de los indicadores sociales. 2006.....	14
Tabla 13. Otros indicadores sociales. 2006.	14
Tabla 15. Otros indicadores sociales. 2006.	14
Tabla 15. Sex ratio y tasa de Masculinidad. 2006.	14
Tabla 16. Tasa de natalidad y mortalidad en Godella. Periodo 2002-2006. Unidades: nacimientos/ defunciones por cada 1.000 habitantes.....	14
Tabla 17. Comparación de la tasa de natalidad y tasa de mortalidad a nivel comarcal, provincial y autonómico. Periodo 2002-2006.....	14
Tabla 18: Crecimiento vegetativo. Periodo 2002-2006.....	14
Tabla 19. Número de inmigrantes de nacionalidad extranjera por sexo. 2006.....	14
Tabla 20. Nacionalidad de origen en Godella. 2008.....	14
Tabla 21. Población según la relación entre el lugar de nacimiento y el de residencia. 2001.	14
Tabla 22. Densidad de la población. Periodo 1981 – 2008.	14
Tabla 23. DENSIDAD DE LA POBLACIÓN (Hab./Km ²). 2006.....	14
Tabla 24. Nivel de instrucción de la población de Godella. 2001.....	14

7.2 ÍNDICE DE GRÁFICAS.

Gráfica 1: Evolución de la Población en Godella. Periodo 1900 - 2008.....	8
Gráfica 2. Población por distritos y secciones de Godella.	10



Gráfica 3. Población por distritos, secciones y por sexo en Godella.11
Gráfica 4. Pirámide de Población de derecho en Godella. 2008.13
Gráfica 5. Evolución de la densidad de población en Godella. Periodo 1981 - 2008.....14
Gráfica 6. Densidad de Población. 2006.14
Gráfica 7. Nivel de Formación en Godella. 2001.....14